

CONFIGURAÇÕES

VPN



WINDOWS

Manual

Este manual foi elaborado para todos os alunos e docentes, de forma a que todos possam configurar a ligação VPN no seu dispositivo, utilizando o Windows.



Iniciar

1º - Ligar o computador à internet.

2º - Aceder à página:

<http://e-servicos.maieutica.pt>

3º - Clicar em **VPN (Fig.1)**

E-Serviços



Rede sem Fios



Virtual Private Network



Software e Aplicações Remotas (SPSS)



Correio Eletrónico



Mapa de Software



Sistema de Impressão



Videoconferência



Helpdesk - Suporte



Áreas de Rede

Fig.1

Download

Descarregar o instalador automático clicando em **"Automática"** (Fig.2)

Executar o ficheiro descarregado e clicar em **Next, I Agree, Next, Install e Finish** (Fig.3)

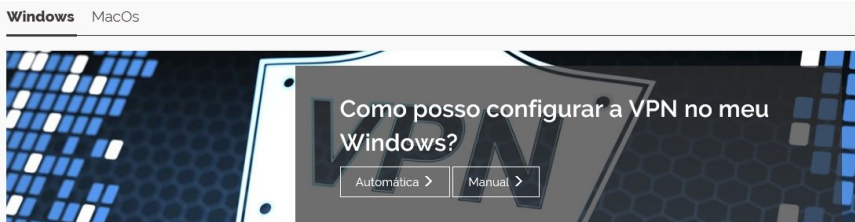


Fig.2

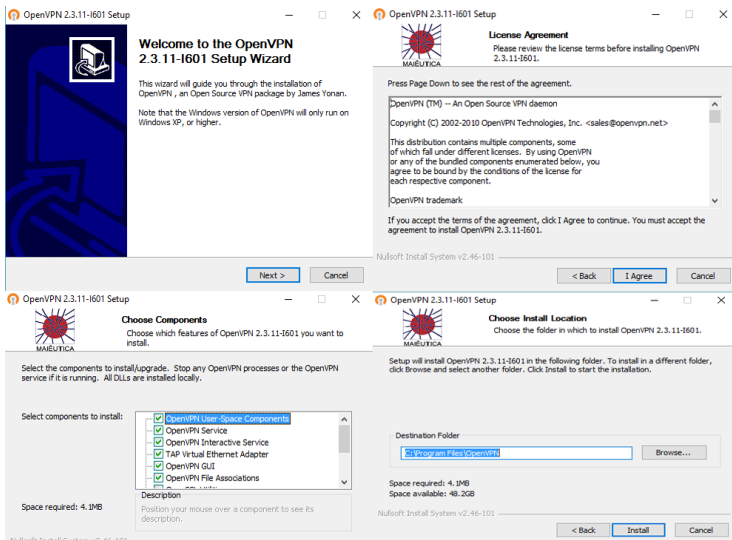


Fig.3

Ligar OpenVPN

Na barra de tarefas, canto inferior do ecrã, clicar com o botão do lado direito do rato na opção da **OpenVPN GUI** e seleccione **Connect**. (Fig. 4)

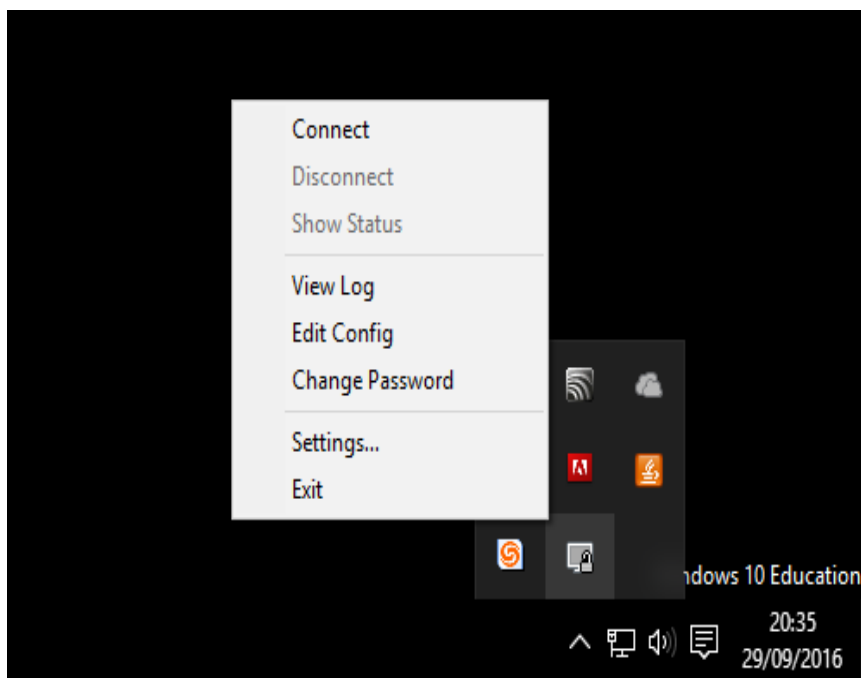


Fig. 4

Autenticação

Preencher os campos com os respetivos dados pessoais (**Fig. 5**):

Nome de utilizador: <Nome utilizador do portal@[umaia/ ipmaia].pt>

Palavra-Passe: <Palavra-passe do Portal>

Finalmente clicar em **OK**.

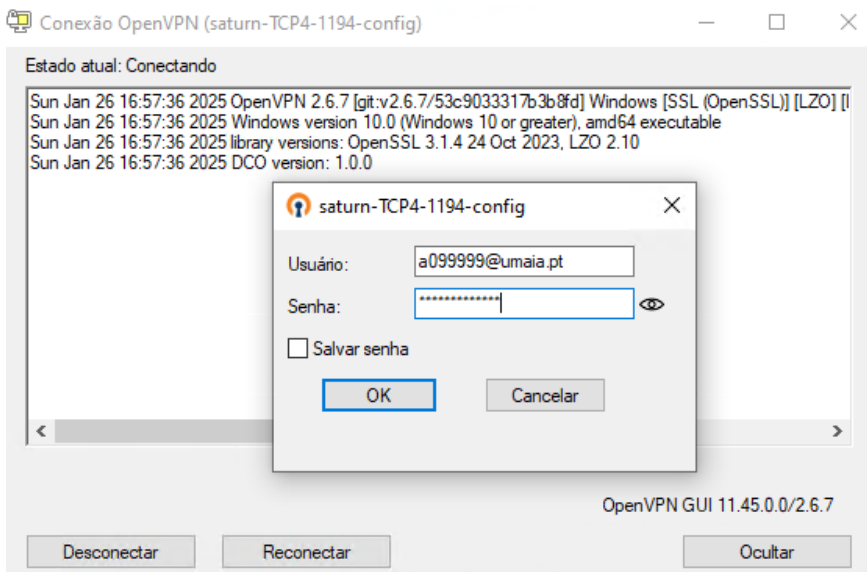


Fig. 5

Serviços disponibilizados

- △ Bases de dados Bibliográficas;
- △ Áreas de Rede Gerais de Alunos e Docentes;
- △ Acesso remoto a aplicações.



Regulamento Interno dos Laboratórios

1. Os laboratórios de Informática funcionam 24 horas por dia 7 dias por semana. Em qualquer altura, os laboratórios poderão ser encerrados temporariamente, por razões que se prendem com a manutenção do equipamento, limpeza, ou outra atividade excecionalmente impeditiva do seu correto funcionamento;

2. A partir das 00:00 horas o acesso aos laboratórios de Informática só poderá ser feito após marcação junto do segurança em serviço, mediante a apresentação de um cartão de identificação de aluno (Ex: Cartão de estudante);

3. Nos laboratórios de Informática **é expressamente proibido:**

3.1 Comer, beber, sentar em cima das secretárias, fazer qualquer tipo de barulho que perturbe o normal funcionamento dos laboratórios, bem como qualquer atividade sem finalidade pedagógica;

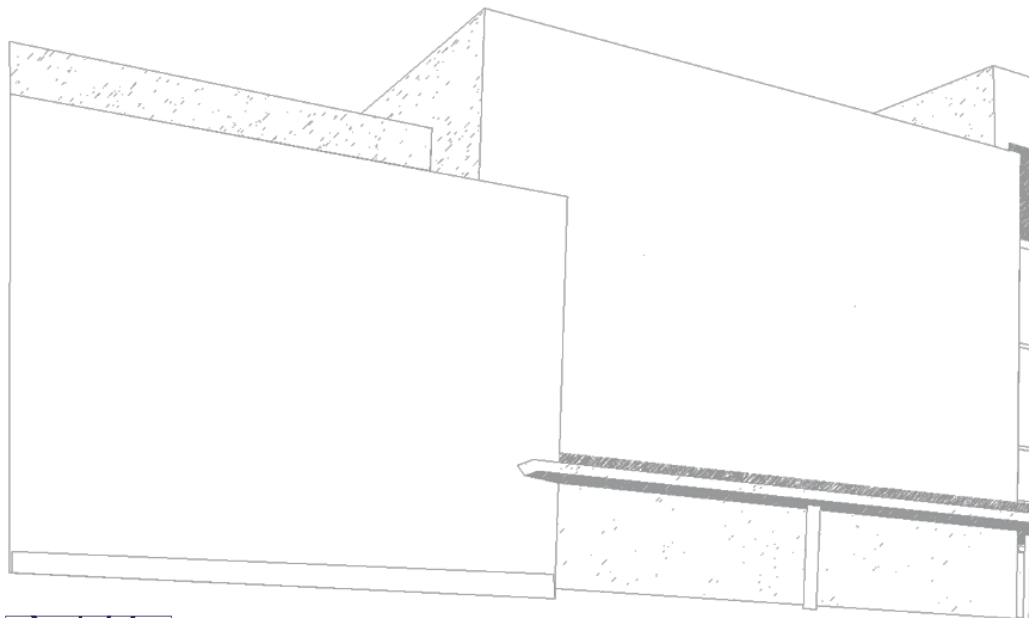
3.2 Instalar Software, mudar equipamento de local ou alterar configurações de Hardware / Software;

3.3 A utilização de jogos;

4. Qualquer avaria detetada pelos alunos durante a utilização do equipamento deverá ser imediatamente comunicada ao GSI pessoalmente ou por correio eletrónico (helpdesk@ismai.pt), sob pena de lhe ser imputada a responsabilidade;

5. Na falta de cumprimento, devidamente demonstrada, os utilizadores terão que assumir as responsabilidades inerentes aos prejuízos causados, quer à Instituição, quer aos restantes utilizadores.

Comprovada a infração a estas normas, os utilizadores poderão ser imediatamente expulsos do laboratório, sem prejuízo das sanções decorrentes do n.º 5 deste regulamento;



MAIÊUTICA

MAIÊUTICA

MAIÊUTICA—COOPERATIVA DE ENSINO SUPERIOR,
C.R.L.

Avenida Carlos de Oliveira Campos
4475-690 Maia
Tel.: 229 866 000

Contacto Direto (G.I.S.I.)

Tel.: 229 866 044

Extensão: 1030

E-mail: helpdesk@maieutica.pt

Site: <http://e-servicos.maieutica.pt>